



パイナップル ナイター

BOAT Boy CUP

2/4水 5木 6金 7土 8日 9月

●開門予定 若松 13:45 MBP北九州MD 14:30 ●第1レース・スタート展示 14:44

シリーズリーダー 6



3218 横山 節明 (A2・岡山・45歳)

小回りターンの巧みで大崩れなく着順まとも。
■若松前回成績 06年12月 タイトル ④①④③②③②②②⑥



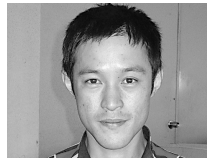
3343 齊藤 寛人 (A1・福井・43歳)

一発切りの急ハンドルが決まっていれば好調。
■若松前回成績 05年10月 タイトル ①⑤③②③④③⑤③①⑥



3550 都築 正治 (A2・愛知・37歳)

常滑正月戦で12戦11勝で優勝と復調気配。
■若松前回成績 08年2月 タイトル ②②①①①③④①①



3752 宇土 泰就 (A2・福岡・37歳)

スタートに切れ味だが、近況2着獲りも多い。
■若松前回成績 08年2月 タイトル ④③②①④①①④



4039 村上 功祐 (A2・大阪・30歳)

自在コースから手堅くまとも上位進出外さず。
■若松前回成績 08年9月 タイトル ②②③④⑥②①①⑤②③



4066 東本 勝利 (A2・三重・29歳)

12月津でオール2連対で優勝と巻き返した。
■若松前回成績 08年4月 タイトル ②④⑤(3日目途中棄権)

実力上位都築のイン速攻に好調齊藤が巧ハンドルで迫る!

実力が接近した6日間ロングシリーズだ。高配当が続出するかもしれない。実力的には都築正治(愛知)が一歩リードか。前期は事故率が高く、スタートを自重するしかなかった。1月からは屈辱のA2級落ちも、常滑正月戦では12戦11勝と復調ムードだ。ただ、常滑の好成績はほとんどインを取ってのものだった。インを外した時の脆さは残る。

近況の好調度では齊藤寛人(福井)だろう。一発切りの急ハンドルが冴えて、確実に上位着順に絡んでくる。インでも強いし、センター回りでも捲るパワーがある。

土屋、横山、東本ら個性派揃い

齋藤勇(東京)、土屋太朗(群馬)、高山秀雄(群馬)は自在コースからのダッシュ攻勢を得意とするタイプ。これに対して横山節明(岡山)、竹村祥司(大阪)、富永正人(埼玉)、村上功祐(大阪)はコーナー勝負が得意。宇土泰就(福岡)、東本勝利(三重)はスタートに切れ味があるタイプと、このシリーズは個性派が揃っている。「同タイプが多ければ高配当が飛び出す」と言う競艇格言もあり、高配当ファンにとってはたまらないシリーズになるだろう。

若手は松竹大輔(愛知)に注目したい。アウト回りだが、捲り差しに切れ味が出てきた。

出場予定選手

(全国6ヵ月:2008年7月6日~2009年1月5日/若松3年:2006年1月6日~2009年1月5日。■は福岡支部選手)

Table with columns: 登録番号, 選手名, 級別, 現住所, 年齢, 全国6ヵ月 (勝率, 3連率, 平均ST), (1着時決まり手回数) (逃げ, 捲り, 割り, 差し, 抜き), 若松3年 (勝率, 3連率, 平均ST), ワンポイントチェック

●病気などにより出場メンバーが変更になる場合があります。あらかじめご了承ください。

若松競艇 2月開催 日程

パイナップル BOAT Boy CUP

2/4水 5木 6金 7土 8日 9月

パイナップル 第26回 日本モーターボート選手会会長杯争奪 ゴールデンレース

2/13金 14土 15日 16月 17火 18水

パイナップル 第36回しぶき杯争奪戦

2/21土 22日 23月 24火 25水

パイナッフル  
ナイター

# 第26回日本モーターボート選手会会長杯争奪 ゴールデンレース

## 2/13(金) 14(土) 15(日) 16(月) 17(火) 18(水)

●開門予定 若松 13:45 MBP北九州MD 14:30 ●第1レース・スタート展示 14:44

シリーズ  
リーダー  
6



3541 **三島 誠司**  
(A1・香川・40歳)

「ストライクゾーンに入  
った」なら強攻一気。

■若松前回成績  
08年11月 G1・周年  
1③2②1③1①●



3876 **中辻 崇人**  
(A1・福岡・31歳)

12月大村戦を差して優勝  
と守備範囲は広い。

■若松前回成績  
09年1月 タイトル  
4②1②6④3①4①④



3909 **佐々木康幸**  
(A1・静岡・35歳)

ペラ調整で快速に仕上げ  
てスピード戦全開だ。

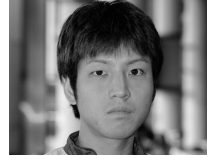
■若松前回成績  
08年4月 タイトル  
1④4①④③⑤⑥④③②



3984 **坂口 周**  
(A1・三重・31歳)

全速主体のコーナー戦だ  
が最近ではインで好歴。

■若松前回成績  
08年8月 SG・MB  
5③4①⑥⑤②⑤①



3995 **重野 哲之**  
(A1・静岡・29歳)

松井繁の影響受け、勝負  
に徹した走り見せる。

■若松前回成績  
08年3月 タイトル  
3④③①③①②②



4028 **田村 隆信**  
(A1・徳島・30歳)

「僕が4000番台の歴史を  
作る」と豪快に。

■若松前回成績  
08年8月 SG・MB  
6③②⑥③①④②③

### メンバー充実のゴールデンレースは SG覇者三島と田村の一騎打ち!

SGウィナーの三島誠司(香川)、田村隆信(徳島)が優勝戦線リードしそうだ。三島は丸亀の正月レースで3コースから捲り差して優勝、賞禄の走りを見せた。「ストライクゾーンに入った」のコメントで出れば、モーターは完調宣言だ。

田村は鳴門正月レースで準優で惜敗したが、11月鳴門MB大賞で優勝するなどリズムは悪くない。ナイターSGで優勝したメモリアル水面の当地なら、気合も入ろうというものだ。

このSG覇者2強に迫るのは佐々木康幸(静岡)、重野哲之(静岡)の静岡勢か。共にスタート力で鳴らす選手である。佐々木はプロペラ交換を追求して快速を目指す。スタートしてからの伸びを引き出せば1着を並べてくる。杉田篤光(静岡)も機敏に立ち回る。坂口周(三重)、宮武英司(香川)、中辻崇人(福岡)も実力的に上位進出を外せない。

### 浜野、安達、齊藤が王座出場自信

今回はびわこ・新鋭王座に出場した選手も数多く出場している。浜野孝志(三重)、安達裕樹(三重)、齊藤優(徳島)は注目度の高いレースを経験したことで、スケールの大きな走りができるようになってきているはずだ。田中和也(大阪)、大野芳顕(福岡)は実力上昇で高配当に貢献だろう。

### わかちやまの 万舟券狙い



4357 **田中 和也**  
(B1・大阪・24歳)

親友の岡村仁の活躍が刺激になったか。昨年10月下関で初優出後、大村新鋭戦、12月蒲郡戦で立て続けに優出。「状況判断がもっとできるようならな」とダメです」ねと2着、3着が多いのが課題だ。

■最近2節成績  
09年1月 戸田 タイトル ⑥②③②④②③①①  
08年12月 鳴門 タイトル ③④⑤①④⑤

■若松前回成績  
07年11月 GⅢ・新鋭 失④④③④⑤⑥失

### 出 場 予 定 選 手

(全国6ヵ月:2008年7月6日~2009年1月5日/若松3年:2006年1月6日~2009年1月5日。■は福岡支部選手)

登録番号	選手名	級別	現住所	年齢	全国6ヵ月 (1着時決まり手回数)										若松3年			ワンポイントチェック
					勝率	3連率	平均ST	逃げ	捲り	勸励	差し	抜き	勝率	3連率	平均ST			
2842	刀根 辰治	B1	大阪	52歳	5.06	49.4%	0.19	5	4	2	4	0	3年間出走なし				全盛時は捲りも近況は差し屋	
3051	山口 俊英	B1	佐賀	46歳	5.46	52.8%	0.18	8	2	7	3	4	5.47	47.4%	0.18		展開に合わせた堅実な走り	
3113	濱田 和弘	A2	福岡	48歳	5.21	49.5%	0.17	4	6	1	5	2	5.15	45.6%	0.18		当地正月戦のFで仕掛け課題	
3122	高山 哲也	B1	兵庫	47歳	4.80	46.2%	0.19	3	1	2	2	1	5.79	57.9%	0.18		2コースから差し2着に魅力	
3211	北川 敏弘	A2	佐賀	47歳	5.64	56.1%	0.18	9	0	1	3	0	6.23	67.3%	0.15		インが手に入れば速攻で1着	
3325	福本 忠治	B1	長崎	41歳	4.90	45.4%	0.20	4	5	0	4	0	4.55	40.5%	0.21		同格相手なら手堅く上位着順	
3354	小林 茂幸	B1	愛知	40歳	5.32	49.3%	0.19	8	10	2	3	4	4.83	43.3%	0.20		3コースまで確保なら好成绩	
3377	塚田 修二	B1	東京	41歳	4.51	42.5%	0.25	1	3	0	2	2	5.12	47.1%	0.23		下位戦なら積極的に捲り敢行	
3408	大貫 英治	B1	東京	39歳	4.43	42.7%	0.20	1	0	1	0	0	4.70	39.4%	0.20		ダッシュ捲りだが3着ばかり	
3442	宮武 英司	A1	香川	39歳	6.61	63.4%	0.18	14	2	1	8	6	5.29	42.9%	0.20		インでも強いがカドでも2着	
3444	香月 大介	B1	福岡	39歳	4.33	38.8%	0.19	4	3	1	2	2	5.53	51.0%	0.17		センター回りの捲り一発に注	
3461	渡邊 哲也	B1	静岡	42歳	4.94	47.7%	0.18	6	6	1	1	3	4.70	47.5%	0.20		インの時だけスタートは強気	
3523	寶田 亮治	B1	福岡	40歳	5.35	56.0%	0.20	7	2	3	3	4	6.07	66.1%	0.19		柔軟な走りで大崩れが少ない	
3541	三島 誠司	A1	香川	40歳	6.70	52.2%	0.14	13	6	2	2	2	7.78	60.9%	0.14		丸亀正月戦で捲り差して優勝	
3575	田野邊秀樹	B1	東京	36歳	4.47	38.9%	0.21	3	3	1	1	1	4.21	35.7%	0.21		センターから捲るが2、3着	
3578	塩田 雄一	B1	香川	36歳	5.59	54.2%	0.19	5	5	6	5	7	6.00	55.6%	0.19		俊敏な立ち回りで近況好成绩	
3591	後藤 孝義	B1	静岡	40歳	4.95	42.9%	0.22	6	3	4	4	3		3年間出走なし			F2本持ちで展開待ちになる	
3602	奥平 拓也	A2	千葉	38歳	5.98	62.1%	0.17	6	7	7	2	2	5.63	59.3%	0.19		ダッシュ選択なら果敢に捲る	
3678	小林 純一	B1	佐賀	35歳	4.49	39.6%	0.22	0	8	2	1	1	4.92	48.0%	0.23		下位戦回りのカドなら捲りも	
3728	雨宮 昌一	A2	神奈川	37歳	5.48	54.5%	0.19	5	3	6	8	5	6.86	86.4%	0.18		センター筋から展開を突いて	
3839	川合 理司	B1	静岡	33歳	4.85	44.1%	0.20	1	3	4	1	1	6.19	61.9%	0.18		重量級で攻め残りの2着多い	
3843	上之 晃弘	A2	長崎	32歳	5.61	57.5%	0.19	9	3	4	3	3	6.82	73.7%	0.20		大村正月戦で2着並べて優出	
3858	織田 猛	A2	佐賀	35歳	5.68	53.8%	0.16	7	6	1	4	1	5.35	47.5%	0.18		全速で攻めるが2着も多くて	
3876	中辻 崇人	A1	福岡	31歳	6.54	68.3%	0.17	14	6	5	8	2	7.08	69.4%	0.18		年末大村戦を差して優勝した	
3909	佐々木康幸	A1	静岡	35歳	7.64	69.4%	0.15	22	17	7	4	4	7.02	63.4%	0.17		自在速攻派が1着量産態勢か	
3984	坂口 周	A1	三重	31歳	6.62	69.6%	0.19	20	3	4	4	2	6.55	60.0%	0.18		1コースの3連対率は100%	
3995	重野 哲之	A1	静岡	29歳	7.04	69.0%	0.19	11	16	3	0	4	8.09	85.3%	0.15		攻撃派だけに調子づけは連勝	
4016	西川新太郎	A1	愛知	29歳	6.43	64.4%	0.16	6	8	5	4	1	5.32	48.0%	0.19		速攻力が冴えて上位着に絡む	
4028	田村 隆信	A1	徳島	30歳	7.41	68.2%	0.16	18	2	5	5	2	7.69	66.7%	0.16		豪快な走りでも優勝へ突走る	
4031	飯島 誠	A2	埼玉	30歳	5.92	63.0%	0.19	8	12	1	3	0	5.70	56.7%	0.20		5コース捲り差しが好成绩に	
4034	西原 明生	B1	香川	30歳	4.99	45.3%	0.22	8	0	1	3	1	5.59	59.3%	0.20		インを外すと差しに頼る走り	
4076	杉田 篤光	A1	静岡	30歳	6.46	70.2%	0.19	11	3	2	7	5	6.19	70.4%	0.22		捲り差しに切れ味で成績安定	
4105	松下 直也	B1	兵庫	29歳	4.81	44.2%	0.22	6	6	4	0	1	5.44	50.0%	0.20		相手が下がれば確実に上位着	
4134	杉山 貴博	A2	千葉	28歳	5.54	55.7%	0.18	6	4	5	5	1	3.94	33.3%	0.19		コースを問わず堅実な走りだ	
4142	平野 和明	A1	愛知	27歳	6.03	65.5%	0.20	13	7	5	5	1	5.36	45.5%	0.21		スピードの乗った攻めが魅力	
4156	浜野 孝志	A2	三重	27歳	5.75	62.7%	0.18	7	4	5	2	2	3.95	31.6%	0.24		センター捲り差して2、3着	
4227	安達 裕樹	A1	三重	26歳	6.81	66.7%	0.17	19	11	9	5	10	6.00	81.8%	0.18		強気のスタートで1着獲りだ	
4228	吉田慎二郎	B1	愛知	25歳	4.57	43.4%	0.18	4	8	0	2	1		初出走			ダッシュ捲り一発が高配当に	
4231	鈴木 裕隆	B1	静岡	25歳	5.09	50.5%	0.17	4	5	3	2	0	5.15	45.0%	0.13		センターから果敢に飛び出す	
4247	齊藤 優	A2	徳島	26歳	5.69	59.5%	0.17	6	6	4	3	4	6.25	66.7%	0.20		鳴門正月戦を1着で優出	
4258	間根 彰人	B1	埼玉	25歳	4.90	47.7%	0.20	2	3	5	2	4	5.50	50.0%	0.27		戸田正月戦でF着だが攻め強気	
4327	加藤 翔	B1	静岡	25歳	4.74	40.0%	0.21	5	4	1	3	4	3.00	16.7%	0.18		コーナー戦に粘り強さを発揮	
4330	奈須 啓太	A2	福岡	25歳	5.93	63.4%	0.17	1	1	1	3	1	4.19	33.3%	0.18		1月浜名湖から負傷明け復帰	
4357	田中 和也	B1	大阪	24歳	5.59	61.1%	0.19	5	6	0	0	3	3.67	16.7%	0.16		出走不足でB1級だが実力派	
4363	大野 芳顕	A2	福岡	23歳	5.70	60.6%	0.17	3	5	5	3	1	4.80	48.3%	0.18		ダッシュ回りから機敏に攻め	

●病気などにより出場メンバーが変更になる場合があります。あらかじめご了承ください。

若松競艇 2009年2月 開催レース場外発売

BOAT Boy CUP

	2月	4	5	6	7	8	9
	水	木	金	土	日	月	火
B P なんふ	●	●	●	●	●	●	●
B P 川崎	●	●	●	●	●	●	●
B P 岩間	●	●	●	●	●	●	●
B P 習志野	●	●	●	●	●	●	●
B P 市原	●	●	●	●	●	●	●
B P 横浜	●	●	●	●	●	●	●
B P 名古屋	●	●	●	●	●	●	●
B P 京都やわた	●	●	●	●	●	●	●
B P 梅田	●	●	●	●	●	●	●
B P 姫路	●	●	●	●	●	●	●
B P 呉徳山	●	●	●	●	●	●	●
B P 金峰	●	●	●	●	●	●	●
M B P 滝野	●	●	●	●	●	●	●
M B P 洲本	●	●	●	●	●	●	●
M B P 北九州MD	●	●	●	●	●	●	●
M B P 天文館	●	●	●	●	●	●	●

第26回 日本競艇選手会杯 ゴールデンレース

	2月	13	14	15	16	17	18
	金	土	日	月	火	水	木
B P 川崎	●	●	●	●	●	●	●
B P 岩間	●	●	●	●	●	●	●
B P 習志野	●	●	●	●	●	●	●
B P 市原	●	●	●	●	●	●	●
B P 横浜	●	●	●	●	●	●	●
B P 名古屋	●	●	●	●	●	●	●
B P 京都やわた	●	●	●	●	●	●	●
B P 梅田	●	●	●	●	●	●	●
B P 姫路	●	●	●	●	●	●	●
B P 呉宮島	●	●	●	●	●	●	●
B P 呉徳山	●	●	●	●	●	●	●
B P 金峰	●	●	●	●	●	●	●
M B P 滝野	●	●	●	●	●	●	●
M B P 洲本	●	●	●	●	●	●	●
M B P 北九州MD	●	●	●	●	●	●	●
M B P 天文館	●	●	●	●	●	●	●

第36回しづき杯争奪戦

	2月	21	22	23	24	25
	土	日	月	火	水	木
B P なんふ	●	●	●	●	●	●
B P 川崎	●	●	●	●	●	●
B P 岩間	●	●	●	●	●	●
B P 習志野	●	●	●	●	●	●
B P 市原	●	●	●	●	●	●
B P 横浜	●	●	●	●	●	●
B P 名古屋	●	●	●	●	●	●
B P 京都やわた	●	●	●	●	●	●
B P 梅田	●	●	●	●	●	●
B P 姫路	●	●	●	●	●	●
B P 呉宮島	●	●	●	●	●	●
B P 金峰	●	●	●	●	●	●
M B P 滝野	●	●	●	●	●	●
M B P 洲本	●	●	●	●	●	●
M B P 北九州MD	●	●	●	●	●	●
M B P 天文館	●	●	●	●	●	●



わかちやま TOPICS

SG第36回笹川賞 ファン投票実施中!

5月26日から福岡競艇場で開催される「SG第36回笹川賞」のファン投票が1月24日(土)～2月22日(日)まで行われます。笹川賞の選出基準は「A1級・年間160走以上のファン投票上位者」です。福岡支部では31選

手がファン投票対象となっています。

若松競艇場の「ファン投票の日」は2月7日(土)、21日(土)、22日(日)です。競艇場での投票のほか、携帯電話、インターネット、郵便はがきで応募できます。詳しくは場内掲示のポスターなどをご覧ください。

福岡支部のファン投票対象選手

2833 莊林 幸輝	2903 山崎 毅	3121 占部 彰二	3188 日高 逸子	3265 今村 暢孝	3297 藤丸 光一	3360 原田富士男	3379 打越 晶	3514 山一 鉄也		
3566 川添 英正	3574 大神 康司	3576 白水 勝也	3627 井上 恵一	3702 貞兼 淳二	3703 鳥飼 眞	3742 宮地 秀祈	3782 伊藤 宏	3783 瓜生 正義	3876 中辻 崇人	3898 平田 忠則
3899 吉田 弘文	4060 島田 一生	4102 益田 啓司	4136 江夏 満	4148 枝尾 賢	4155 長野壮志郎	4189 川上 剛	4193 郷原 章平	4236 松村 敏	4350 篠崎 元志	4371 西山 貴浩

若松競艇電話情報ガイド

レース実況 ..... ☎0180-999-500  
 前半成績・展示タイム・オッズ ..... ☎0180-999-501  
 レース結果(2連単・3連単) ..... ☎0180-999-502  
 ..... ☎093-751-0021  
 レース結果(2連複・3連複・拡連複) ..... ☎0180-999-503  
 ..... ☎093-791-0021  
 スタート展示・展示タイム ..... ☎0180-999-504

全レースインターネット中継実施! 若松競艇ホームページ <http://www.wmb.jp/>

携帯電話でライブ中継を観よう!

**FOMA Vライブ**

\*8607\*60060

操作方法  
 「\*8607\*60060」をプッシュし、「テレビ電話発信ボタン」を押してください。

※若松競艇ライブ中継は無料となっておりますが、視聴にはNTTドコモへのデジタル通話料(1分約30円～76円)が別途必要となります。  
 ※「FOMA」「Vライブ」はNTTドコモの登録商標です。

若松競艇 3月の開催場外発行情程

バイナッフル タイター 西部競艇記者クラブ杯争奪戦  
 3/3(火) 4(水) 5(木) 6(金) 7(土) 8(日)

場外発売 GI第22回JAL女子王座決定戦【尼崎】  
 3/3(火) 4(水) 5(木) 6(金) 7(土) 8(日)

バイナッフル タイター GⅢ2009新鋭リーグ戦第2戦 植木通彦フェニックスカップ  
 3/11(水) 12(木) 13(金) 14(土) 15(日) 16(月)

場外発売 SG第44回総理大臣杯【多摩川】  
 3/17(火) 18(水) 19(木) 20(金) 21(土) 22(日)

バイナッフル タイター シャボン玉石けん杯争奪戦  
 3/20(祝) 21(土) 22(日) 23(月) 24(火) 25(水)

場外発売 GI太閤賞 開設52周年記念【住之江】  
 3/29(日) 30(月) 31(火)

バイナップル  
ナイター

# 第36回しづき杯争奪戦

2/21(土) 22(日) 23(月) 24(火) 25(水)

●開門予定 若松 13:45 MBP北九州MD 14:30 ●第1レース・スタート展示 14:44

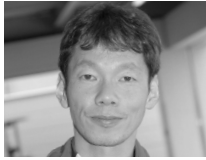
シリーズ  
リーダー  
6



3514 **山一 鉄也**  
(A1・福岡・41歳)

伸び型に仕上げるので展示好タイムなら強い。

■若松前回成績  
08年 6月 タイトル  
◎2①①①①●



3582 **吉川 昭男**  
(A1・滋賀・36歳)

地元戦ではSG級の強さだが遠征は堅実派に。

■若松前回成績  
08年 11月 GI・周年  
④2⑥2④⑥③①⑥



3696 **白井 友晴**  
(A1・埼玉・36歳)

パワーでコースを問わず安定した成績を残す。

■若松前回成績  
07年 7月 タイトル  
③⑤②④③③①③⑥②⑥



3702 **貞兼 淳二**  
(A1・福岡・35歳)

期初めのFでスタートが課題だが攻めは強気。

■若松前回成績  
08年 11月 GI・周年  
④⑤⑤②⑥④⑤⑤⑥



3713 **伊藤 誠二**  
(A1・愛知・34歳)

前期F2本の長期欠場から明けて速攻が復活。

■若松前回成績  
05年 9月 タイトル  
③②①②①③⑥⑥②①①



4061 **萩原 秀人**  
(A1・福井・29歳)

自在コースから0台のスタートで1着獲りだ。

■若松前回成績  
08年 7月 タイトル  
◎①①⑤②①①⑥②④

## 出 場 予 定 選 手

(全国6ヵ月：2008年7月6日～2009年1月5日 / 若松3年：2006年1月6日～2009年1月5日) ■は福岡支部選手)

登録番号	選手名	級別	現住所	年齢	全国6ヵ月					(1着時決まり手回数)					若松3年			ワンポイントチェック
					勝率	3連率	平均ST	逃げ	捲り	差し	差し	抜き	勝率	3連率	平均ST			
2736	三根 恵助	B1	佐賀	57歳	3.28	21.6%	0.21	4	0	0	1	2	3.91	34.4%	0.21	全盛時はスタート巧者で活躍		
2774	竹内 知樹	B1	香川	56歳	5.10	42.4%	0.18	4	3	2	3	1	3年間出走なし	同格相手ならスタート勝負に				
2787	藤井 定美	A2	群馬	54歳	5.55	57.6%	0.18	9	2	1	4	3	5.50	63.6%	0.17	内寄り確保すれば手強い攻め		
2788	難波 茂	B1	岡山	53歳	4.47	38.8%	0.17	2	1	2	1	2	4.30	29.7%	0.17	内寄りから展開を突く堅実派		
3137	岩井 範光	B1	香川	49歳	4.43	41.3%	0.21	6	2	0	1	0	4.97	50.0%	0.22	2コースから捲り一発がある		
3296	高柳 成聡	B1	群馬	42歳	4.62	44.0%	0.19	2	4	0	3	2	6.22	55.6%	0.17	スタート早く3コースで好歴		
3394	宮内 博文	B1	埼玉	42歳	3.88	27.8%	0.22	7	2	0	3	1	3.97	31.0%	0.22	下位戦回りのインで出番あり		
3453	松本 英夫	B1	佐賀	38歳	4.21	41.3%	0.26	0	3	1	3	2	4.29	37.8%	0.24	スタートは遅いがさばき堅実		
3466	松岡 晃司	B1	香川	41歳	3.59	28.4%	0.23	2	1	1	1	0	4.16	36.8%	0.22	当地前走Fでスタートが課題		
3514	山一 鉄也	A1	福岡	41歳	6.54	67.8%	0.17	17	9	8	7	4	5.89	58.3%	0.17	伸び型に仕上げ全速で攻める		
3582	吉川 昭男	A1	滋賀	36歳	6.35	62.6%	0.17	12	5	4	6	4	6.30	62.2%	0.17	インで強さもセンターは2着		
3653	品川 賢次	B1	群馬	35歳	5.00	47.5%	0.22	5	2	0	2	1	3.90	28.6%	0.28	スロー水域から粘りのレース		
3658	阪本 聖秀	B1	大阪	34歳	4.46	37.3%	0.19	6	4	2	2	2	5.20	45.7%	0.19	3コースからの捲りに威力だ		
3663	木山 和幸	A2	広島	39歳	5.56	57.1%	0.20	6	4	3	8	1	6.98	70.8%	0.19	当地前走は差し多用で準優出		
3668	市川 猛	B1	広島	37歳	4.59	43.4%	0.20	0	1	2	4	1	4.45	39.4%	0.18	準優まで進出と堅実さが光る		
3696	白井 友晴	A1	埼玉	36歳	6.61	68.5%	0.19	7	8	6	5	4	5.75	75.0%	0.16	伸びを引き出すと捲りを連発		
3702	貞兼 淳二	A1	福岡	35歳	6.04	60.6%	0.18	9	3	5	10	1	6.17	59.1%	0.15	俊敏に立ち回るが成績は大味		
3713	伊藤 誠二	A1	愛知	34歳	6.58	65.3%	0.15	7	10	2	4	2	3年間出走なし	前期F2本もスタートが武器				
3739	渡 三紀	B1	兵庫	34歳	5.15	48.0%	0.21	7	5	1	6	0	4.43	38.1%	0.21	インとカドなら積極的な攻め		
3827	今泉 徹	B1	群馬	35歳	4.51	41.0%	0.19	1	2	2	0	2	4.34	41.4%	0.15	コーナー戦で3着に食い込む		
3830	萩原 篤	A2	群馬	35歳	5.89	62.6%	0.17	5	1	5	6	2	5.31	61.5%	0.16	差しハンドルで2、3着多い		
3864	小島 大輔	B1	山口	34歳	4.57	43.8%	0.21	0	1	1	0	1	4.16	34.1%	0.21	ダッシュ回りも差して中間着		
3907	村越 篤	A2	香川	31歳	6.34	66.9%	0.17	9	5	3	4	4	6.27	54.5%	0.19	駆け引き上手だが体重ハンデ		
3936	三瀬 譲	B1	長崎	31歳	4.73	42.7%	0.17	5	3	4	6	1	4.47	38.2%	0.18	飛び出しが早く一発高配当に		
3945	橋口 真樹	A2	愛知	33歳	5.16	46.0%	0.19	5	6	2	6	3	4.40	50.0%	0.18	粘り進出から平均点の走り		
3964	宮地 博士	B1	長崎	29歳	4.40	42.2%	0.23	2	2	0	0	1	4.64	50.0%	0.25	展開を突く走りで3着が多い		
3967	鈴木 茂高	B1	愛知	29歳	5.08	48.3%	0.18	5	6	2	4	1	5.37	52.6%	0.21	スピードはあるが攻め切れず		
3968	茶谷 信次	A1	滋賀	32歳	6.16	67.6%	0.20	1	2	6	6	9	5.71	58.3%	0.21	コーナー勝負で大崩れがない		
3972	富永 恭史	B2	長崎	32歳	3.24	23.3%	0.24	0	0	0	1	0	3.32	32.0%	0.25	スタートが遅く下位で2着か		
3982	福田 理	B1	岡山	31歳	4.67	41.7%	0.19	6	2	3	1	2	5.66	55.3%	0.18	インとカドなら飛び出し早い		
4003	表 憲一	A2	石川	31歳	5.93	66.7%	0.15	7	1	3	3	5	5.33	33.3%	0.15	インで1着、カドで3着傾向		
4053	芦澤 望	A2	山梨	31歳	6.26	62.5%	0.16	8	12	3	7	7	5.81	58.8%	0.17	スタート力があり上位着絡み		
4061	萩原 秀人	A1	福井	29歳	6.59	69.2%	0.14	15	6	5	9	5	5.80	57.5%	0.16	1、2コースなら速攻で1着		
4082	濱崎 誠	B1	大阪	29歳	5.51	54.5%	0.18	5	0	3	9	2	4.20	45.0%	0.18	2コース差しにかなりの好歴		
4093	吉田 宗弘	B1	東京	27歳	5.41	56.8%	0.20	0	5	5	3	2	5.10	50.0%	0.25	軽快ダッシュで捲りを決める		
4103	山崎 善庸	B1	東京	29歳	5.03	49.6%	0.24	2	2	2	3	4	4.75	37.5%	0.27	スタートが遅くて差しに頼る		
4256	渡辺 浩司	A2	福岡	25歳	6.53	68.3%	0.18	13	3	6	6	0	5.85	56.5%	0.19	デビュー以来スタート無事故		
4257	古川 健	B1	広島	25歳	4.60	40.2%	0.16	3	3	3	4	1	5.73	56.7%	0.18	同格相手なら捲り差し好成绩		
4264	長尾 章平	A2	山口	24歳	5.89	63.1%	0.20	7	1	3	3	2	6.07	68.3%	0.18	12月唐津戦で初優勝を飾った		
4266	長田 頼宗	A2	神奈川	23歳	5.61	58.5%	0.20	8	2	3	1	2	5.27	54.5%	0.19	笹川賞出場したが追い上げ派		
4278	藤田 俊介	A2	兵庫	25歳	6.15	67.3%	0.13	8	2	3	9	2	5.33	53.3%	0.14	スタートの切れ味鋭く好成绩		
4310	横家 翔一	B1	岐阜	25歳	3.62	27.8%	0.20	2	5	1	1	1	2.83	16.7%	0.16	下位戦のカドなら全速で1着		
4314	青木幸太郎	B1	福岡	24歳	4.13	38.0%	0.20	0	3	0	1	1	5.15	47.3%	0.14	福岡以外では目立つ成績なく		
4504	前田 将太	B2	福岡	20歳	3.02	20.4%	0.21	0	2	0	0	1	3.13	12.5%	0.31	アウト捲りで1勝級の評価が		
4521	小池 公生	B2	福岡	21歳	1.53	5.9%	0.19	0	0	0	0	0				初出走 デビュー2節目に恵まれ1勝		

●病気などにより出場メンバーが変更になる場合があります。あらかじめご了承ください。

## 山一、吉川、伊藤ら個性派揃いで高配当ラッシュのシリーズか!?

個性派が揃って高配当ラッシュを予感させる5日間シリーズになりそうだ。優勝候補に挙げることのできる選手は、**山一鉄也**(福岡)、**吉川昭男**(滋賀)、**白井友晴**(埼玉)だが、決定力という点が不足している。山一、白井は伸び型仕上げなので、周回展示で好タイムを叩き出せば活躍も期待できるが、展示タイムが悪いと大敗してしまう。吉川にしてもインを外すと威力が半減する近況である。スピード自慢の**貞兼淳二**(福岡)は期初めのFの影響が出ないか。速攻派の**伊藤誠二**(愛知)は前期F2本で、こちらでもまた本来の切れの良いスタートを繰り出せるかどうか疑問が残る。

若手に目を移すと、**渡辺浩司**(福岡)はデビューしてから1000走以上もスタート無事故だけに、スタート勝負は期待できない。**長尾章平**(山口)、**長田頼宗**(神奈川)は前期F2本組だ。スタートがどうだろうか。

## 萩原のスタート、吉田の捲りを評価

スタート力という点では**萩原秀人**(福井)を評価したい。B1級だが**吉田宗弘**(東京)も軽量を生かした捲りで高配当を連発する。**村越篤**(香川)、**茶谷信次**(滋賀)はコーナー戦で上位陣を苦しめる。このシリーズは中潮、大潮に当たっており、高配当が飛び出す条件が揃っている。

わかちやまの 万舟券狙い

**4093 吉田 宗弘**  
(B1・東京・27歳)

身長163cm、体重45kgの軽量級選手だ。スタートは早くないが、コースを問わず捲ってくる。捲り切れなくても全速攻勢で3着に残すので注意。逆にインでは苦戦気味だ。

■最近2節成績  
09年 1月 大村 タイトル ◎◎④②④①③③①③  
08年 12月 多摩川 タイトル ◎②③⑥⑤⑤③③①⑤⑤

■若松前回成績  
07年 10月 タイトル ◎②⑤①②⑤⑥②③